



FONDATION  
SANTÉ ROUYN-  
NORANDA

# RAPPORT ANNUEL 2023



## SOMMAIRE

Le rapport annuel 2023 est l'occasion pour la Fondation Santé de vous communiquer ses résultats de la dernière année. Il est composé de quatre feuillets qui témoignent :



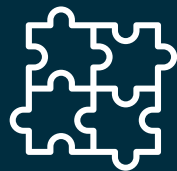
**2 à 8**

de l'incroyable soutien qu'elle reçoit de sa communauté



**9**

de ses résultats financiers



**14 et 15**

de ses activités de financement



**16 et 17**

des investissements transformateurs que vous avez permis

Grâce à votre appui, la Fondation a un impact concret sur l'accès aux soins de santé et, ultimement, sur la santé et le bien-être des familles et des personnes qui vivent à Rouyn-Noranda ou y reçoivent des soins.

**MERCI!**



La Fondation Santé de Rouyn-Noranda soutient l'accès et la qualité des soins dispensés à la communauté, notamment au sein des établissements suivants :



1 Hôpital



6 CLSC



1 CHSLD



1 centre multiservices de santé et services sociaux



1 Centre régional de radio-oncologie



1 GMF-U



1 Maison des aîné-e-s et alternative



4 Centres de réadaptation

# VOTRE INCROYABLE SUPPORT NOUS PERMET D'ALLER PLUS LOIN

## Mot du président et de la directrice générale



L'année 2023 a été marquée par de nombreux projets innovants, tant au niveau des projets soutenus (fonds d'aide d'urgence en oncologie, espaces de repos pour les employés par exemple) que des moyens de collecte de fonds mobilisés.

Le plus important projet de 2023 demeure la Maison d'hébergement en cancérologie de l'Abitibi-Témiscamingue. Devant la décision de la Société canadienne du Cancer d'abandonner ce projet au début de la pandémie, la Fondation a fait preuve de courage en le reprenant, avec l'objectif que toute la communauté de l'Abitibi-Témiscamingue puisse avoir accès à de l'hébergement accessible, adapté et à proximité du Centre de radio-oncologie régional, en opération depuis novembre 2022.

Il nous faut saluer le travail fondamental des administrateurs de la Fondation, qui font preuve d'agilité et de courage en vue d'avoir un impact positif et durable sur votre accès aux soins de santé.

Nous en profitons pour remercier sincèrement notre trésorière sortante, Mme Mylène Racine, pour ses nombreuses années de loyaux services sur le conseil d'administration.

Par-dessus tout, nous tenons à remercier les 1 067 donateurs qui ont effectué 1 345 000 \$ en dons, incluant le projet de Maison d'hébergement, pour soutenir des soins de santé dispensés le plus près possible de leur domicile au cours de l'année 2023. La Fondation n'existe et n'agit que par vous. Chaque don contribue à des soins de santé plus accessibles.

Stéphanie Thuot, directrice générale

Robert B. Brière, président

Directeur - Chambre immobilière de l'Abitibi-Témiscamingue



**MARTIN DUCLOS**  
VICE-PRÉSIDENT  
Directeur environnement  
et relations avec  
les communautés – Falco



**PHILIPPE ROBERGE**  
VICE-PRÉSIDENT  
Président  
Investissement DRV inc.

## LE CONSEIL D'ADMINISTRATION

Le conseil d'administration joue un rôle fondamental en partageant son expertise pour que les meilleures décisions soient prises pour la communauté.

La Fondation Santé est privilégiée de pouvoir s'appuyer sur l'expertise et le dévouement des membres de son conseil d'administration pour orienter sa stratégie et assurer une bonne gestion financière. Ces gens de cœur apportent un soutien inestimable à notre cause.

Au moment d'écrire ce rapport, le conseil d'administration est composé des personnes suivantes :



**MARIE-CLAUDE HÉROUX**  
VICE-PRÉSIDENTE  
Enseignante en soins  
infirmiers - Cégep de  
l'Abitibi-Témiscamingue



**GEORGES AL MAKDESSI**  
ADMINISTRATEUR  
Chef physicien médical,  
responsable de la  
radioprotection (class II RSO)



**DR. JULIE RICHER**  
ADMINISTRATRICE  
Médecin de famille



**MARIE-PIER BOURNIVAL**  
SECRÉTAIRE  
Gestionnaire de projets  
spéciaux - Propair



**FRÉDÉRIC ARSENAULT**  
ADMINISTRATEUR  
Directeur général  
Le Noranda, Hôtel et Spa



**LINE DARVEAU RIVARD**  
ADMINISTRATRICE  
Directrice - Centre financier  
aux entreprises - Desjardins



**OLIVIER GAGNON**  
ADMINISTRATEUR  
Surintendant Projets  
majeurs et pyrométallurgie  
Projet Aeris, Glencore



**MARIE-PIERRE GAULIN**  
ADMINISTRATRICE  
Directrice adjointe  
programme santé  
physique et responsable  
du continuum de services  
Réseau local de services  
(RLS) de Rouyn-Noranda  
CISSS de l'Abitibi-  
Témiscamingue



**DR. ALAIN MOUKHEIBER**  
ADMINISTRATEUR  
Otorhinolaryngologiste  
CISSS de l'Abitibi-  
Témiscamingue



**MIA REGAUDIE**  
ADMINISTRATRICE  
Surintendante Principale  
Ingénierie  
Projet Aeris, Glencore



**SYLVIE TURGEON**  
ADMINISTRATRICE  
REPRÉSENTANTE VILLE  
DE ROUYN-NORANDA  
Conseillère municipale  
Ville de Rouyn-Noranda



# LES COMITÉS PERMANENTS DE LA FONDATION

Deux comités permanents apportent un soutien stratégique au conseil d'administration en effectuant un travail de recherche, d'encadrement, d'analyse et de recommandations.

## COMITÉ AUDIT

### ROBERT B. BRIÈRE

Directeur  
Chambre immobilière de l'Abitibi-Témiscamingue

### MARTIN DUCLOS

Directeur environnement et relations avec les communautés  
Falco

### MYLÈNE RACINE

Directrice adjointe à la performance et  
amélioration continue - CISSSAT

## COMITÉ GOUVERNANCE

### FRÉDÉRIC ARSENAULT

Directeur général  
Le Noranda, Hôtel et Spa

### ROBERT B. BRIÈRE

Directeur  
Chambre immobilière de l'Abitibi-Témiscamingue

### MARIE-CLAUDE HÉROUX

Enseignante en soins infirmiers  
Cégep de l'Abitibi-Témiscamingue

## LES COMITÉS AD HOC

La transition vers une culture d'impact implique une nouvelle posture de partenariat. La réflexion en écosystème est essentielle à ce que chaque dollar investi aille le plus loin possible.

## COMITÉ MAISON D'HÉBERGEMENT

### ROBERT B. BRIÈRE

Directeur  
Chambre immobilière de l'Abitibi-Témiscamingue

### MARTIN DUCLOS

Directeur environnement et relations avec les communautés  
Falco

### PHILIPPE ROBERGE

Président  
Investissement DRV inc.

### MYLÈNE RACINE

Directrice adjointe à la performance et  
amélioration continue - CISSSAT

### FRANCIS LUNEAU

Chef de service installations matérielles  
(bureau de projet) - CISSSAT

### MIA REGAUDIE

Ingénieure mécanique  
Fonderie Horne

### YANICK ROCHELEAU

Directeur général  
Maison de l'Envol

### STÉPHANIE THUOT

Directrice générale  
Fondation Santé Rouyn-Noranda

# MISSION

Votre Fondation s'est transformée pour avoir plus d'impact sur vos soins de santé.

## Placer l'humain au cœur de la santé

La Fondation Santé Rouyn-Noranda consacre toutes ses énergies à contribuer à cet accès en soutenant les soins dispensés à Rouyn-Noranda et, lorsque l'organisation régionale des soins l'exige, en contribuant aux meilleurs soins en Abitibi-Témiscamingue ou en facilitant l'accès à des soins ultraspecialisés dispensés au Québec.

### NOTRE VISION



### 5 AXES D'INVESTISSEMENT



Accessibilité oncologie



Accessibilité milieux de vie



Accessibilité soins et services  
0 à 25 ans



Bien-être du personnel œuvrant  
à Rouyn-Noranda



Accessibilité maladies chroniques  
et santé mentale

## NOTRE ASPIRATION

Que toute la population de Rouyn-Noranda reçoive les meilleurs soins, les plus facilement accessibles.

## NOS VALEURS

### Intégrité

La Fondation s'engage à agir de façon responsable, avec rigueur et authenticité.

### Empathie

La Fondation place l'humain au cœur de toutes ses actions.

### Innovation

La Fondation est créative, elle s'interroge sur ses façons de faire.

### Reconnaissance

Vous dire merci, c'est l'ADN de la Fondation.

## NOTRE MISSION

Soutenir l'accès aux meilleurs soins et services de santé dispensés à la communauté.



## ÉQUIPE



STÉPHANIE THUOT  
DIRECTRICE GÉNÉRALE



MATHIEU GENDREAU  
COORDONNATEUR  
COMMUNICATIONS ET  
ÉVÉNEMENTS



LOUISE MOLLOY  
ADJOINTE ADMINISTRATIVE

## RAPPORT FINANCIER 2023

Animée par la générosité, l'intégrité, l'innovation, l'empathie et la reconnaissance, la Fondation est fière de permettre la réalisation de projets d'envergure répondant concrètement aux besoins de santé et de services sociaux de la population.

Ensemble, nous nous assurons que chaque dollar reçu est investi judicieusement dans le soutien à l'accès aux meilleurs soins de santé dispensés à la communauté.

	2022	2023
<b>PRODUITS</b>	<b>\$</b>	<b>\$</b>
Dons	167 201 \$	394 544 \$
Activités de financement (annexe A)	209 408 \$	126 735 \$
Produits nets de placement	(234 954 \$)	189 618 \$
Amortissement des apports reportés relatifs aux immobilisations	7 365 \$	5 892 \$
<b>Total des produits</b>	<b>149 020 \$</b>	<b>716 789 \$</b>
<b>CHARGES</b>	<b>\$</b>	<b>\$</b>
Dépenses relatives aux activités de financement	39 511 \$	72 764 \$
Charges liées au projet d'hébergement	1 898 \$	108 287 \$
Salaires et avantages sociaux	165 760 \$	223 219 \$
Honoraires professionnels	57 354 \$	39 872 \$
Frais de collecte de fonds et représentation	77 913 \$	61 076 \$
Fournitures de bureau	8 365 \$	8 291 \$
Formation	10 863 \$	-
Programme — legs par assurance	721 \$	721 \$
Intérêts sur la dette à long terme (immeuble Maison)	-	113 733 \$
Amortissement des immobilisations corporelles	8 309 \$	16 040 \$
<b>Total des charges</b>	<b>370 694 \$</b>	<b>644 003 \$</b>
	<b>(221 674 \$)</b>	<b>72 786 \$</b>
Dons au CISSS de l'Abitibi-Témiscamingue Installation de Rouyn-Noranda	(220 423 \$)	(259 703 \$)
<b>Excédent des produits par rapport aux charges</b>	<b>(442 097 \$)</b>	<b>(186 917 \$)</b>
<b>Solde au début</b>	<b>3 852 284 \$</b>	<b>3 417 187 \$</b>
Excédent des produits par rapport aux charges	(442 097 \$)	(186 917 \$)
Appports reçus à titre de dotations	7 000 \$	4 500 \$
<b>Solde à la fin</b>	<b>3 417 187 \$</b>	<b>3 234 770 \$</b>

Les états financiers de la Fondation sont disponibles intégralement sur son site Web.  
Vérificatrice : Christine Noël CPA inc.

## PLANIFICATION DES BESOINS 2022-2027

Au cours des prochains mois, la Fondation prévoit d'investir 10 M\$ pour la réalisation du projet de maison d'hébergement et de centre de soutien pour les personnes atteintes de cancer et les gens malades en Abitibi-Témiscamingue. À ce jour, plus de 3 M\$ ont été investis dans le projet pour l'acquisition de l'immeuble et l'élaboration des plans de la maison.

En attendant la mise sur pied de la maison, grâce à l'appui de l'ensemble des fondations hospitalières de la région et de Mission tournesol, trois options temporaires d'hébergement pour les usagers et usagères en traitement au Centre régional de radio-oncologie sont offertes depuis décembre 2022. La campagne majeure **Soignés chez nous** sera déployée à l'automne 2023.



# CAMPAGNE MAJEURE

Pour une maison d'hébergement et de soutien pour les personnes atteintes de cancer dans la région.



## LES CO-PRÉSIDENTS DE LA CAMPAGNE

Aucun projet n'est possible sans l'engagement d'humains qui y croient et se mobilisent pour le réaliser. Voici ceux qui transforment le rêve d'une maison d'hébergement régionale en oncologie en réalité.



**SYLVAIN LEHOUX**  
Vice-président et directeur général  
Eldorado Gold Québec



**DENIS GOURDE**  
Président, Fondation de l'Hôpital de Val-d'Or  
Vice-président ingénierie et DD  
Innovexplo



**ANNIE FLAMAND**  
Entrepreneure



**JOSÉE CYR**  
Directrice Services techniques  
Agnico Eagle



**JACQUES LAVIGNE**  
Administrateur  
Mission Tournesol



**MICHELINE LEMIRE**  
Administratrice  
Mission Tournesol



**VALÉRIE GOURDE**  
Directrice des communications  
Eldorado Gold Québec



**MARTIN DUCLOS**  
Vice-président  
Fondation santé Rouyn-Noranda



**DR PAUL-ÉMILE BARBEAU**  
Administrateur  
Mission Tournesol



En 2021, la Fondation annonçait qu'elle acceptait de reprendre un projet qui est devenu le plus grand projet de son histoire, la maison d'hébergement et de soutien régionale en oncologie.

Le Centre de radio-oncologie régional est officiellement en activité depuis la fin de l'automne 2022. Les premiers usagers en traitement de radiothérapie y ont été accueillis le 14 novembre.

L'ouverture du Centre de radio-oncologie régional est une avancée exceptionnelle ; il est le seul centre au Québec permettant d'offrir des services de radiothérapie à l'extérieur des grands centres urbains. Le Centre constitue aussi un projet extrêmement innovant tant au plan technologique qu'en ce qui concerne la planification de l'offre de services.

La présence d'une hôtellerie comme offre de services complémentaires aux traitements est indissociable du centre en raison de la taille du territoire à desservir.

La Fondation a mis en place un processus rigoureux pour s'assurer d'identifier le meilleur endroit pour l'aménagement de cette maison d'hébergement, qui doit voir le jour en 2024.

En plus de représenter un hébergement adapté, accessible et bienveillant, la maison permettra de réunir en un seul endroit les services de prêt de perruques, de massothérapie, d'art-thérapie, des groupes de pairs aidants, des conférences et des ateliers. Ces services et ces soins complémentaires contribuent à un contexte qui facilite les traitements.

Ce projet sera rendu possible par la plus grande campagne de financement de l'histoire de la Fondation — la campagne *Soignés chez nous* — qui a été lancée le 25 mars 2024. À ce jour, 5,5 millions de dollars ont été amassés sur l'objectif de 10 millions.





## LA CAMPAGNE EN RÉSUMÉ

C'est une campagne régionale de 10 millions de dollars sur un horizon de 5 ans (2023-2028) pour réaliser la MAISON D'HÉBERGEMENT RÉGIONALE EN CANCÉROLOGIE aménagée à moins de 200 mètres du CENTRE RÉGIONAL DE RADIO-ONCOLOGIE.

La maison d'hébergement permettra d'accueillir, conformément aux standards provinciaux les plus élevés, tous les utilisateurs de l'Abitibi-Témiscamingue du Centre de radio-oncologie régional présentant des besoins d'hébergement, y compris les personnes de la MRC de Rouyn-Noranda qui ne pourraient pas se déplacer facilement pour leurs traitements.

Des services complémentaires contribuant au mieux-être des personnes suivies au Centre de cancérologie y seront offerts.

Parmi les principales caractéristiques de la maison :



Dix chambres individuelles avec salle de bain privée (C'est la plus grande demande des utilisateurs qui, ailleurs au Québec, partagent leur chambre avec des inconnus.)



Une grande cuisine collective



Une grande salle multifonction, un espace qui permettra une diversité d'activités (yoga, art-thérapie, conférences, groupes de pairs-aidants, etc.) qui contribuent au mieux-être des utilisateurs et de leur proche aidant






La possibilité de créer sans frais six unités supplémentaires pour répondre à la croissance des besoins



Une terrasse sur le toit et un jardin nourricier offrant des fruits et légumes biologiques



Un Centre de radio-oncologie régional à Rouyn-Noranda, c'est :

-  plus de gens qui se font soigner chez nous, près de leurs proches.
-  plus de gens qui peuvent se concentrer sur leur rétablissement sans se soucier des autres sources de stress extérieures.
-  plus de gens qui seront en mesure de vaincre le cancer, ici, en Abitibi-Témiscamingue.



# ACTIVITÉS DE FINANCEMENT 2023



## Loto Santé

Une nouvelle loterie moitié-moitié, la Loto Santé 50/50 A-T, a été lancée en avril 2023 en collaboration avec la Fondation du Centre Hospitalier de Val-d'Or. Elle nous aura permis d'amasser 176 822 \$ au total. De ce montant, 88 411 \$ ont été remis aux personnes gagnantes et le solde a été partagé équitablement avec nos collègues de la Fondation de Val-d'Or.

Visitez [lotosante5050at.ca](http://lotosante5050at.ca) pour tous les détails et... pour participer !



## Tournoi de golf – 16-17 juin 2023

Le tournoi de golf annuel conjoint avec la Maison de l'Envol et la Fondation Santé Rouyn-Noranda est une activité qui réunit les leaders de la communauté au profit d'une cause exceptionnelle.

**Le tournoi de golf organisé par Le Citoyen et Desjardins fracasse un record de 100 550 \$ pour la Maison de l'Envol et la Fondation Santé!**

Nous sommes fiers de travailler en collaboration pour permettre que chaque dollar de la communauté soit utilisé plus efficacement pour produire de meilleurs soins de santé.

**MERCI À TOUS LES PARTICIPANTS ET TOUTES LES PARTICIPANTES POUR LA MAGNIFIQUE JOURNÉE !**

## Guinguette - FMEAT

Depuis 2019, la Fondation organise une activité-bénéfice à la Guinguette chez Edmund. Initiée par le Festival de musique émergente en Abitibi-Témiscamingue, la Guinguette est un projet novateur et inspirant qui vient dynamiser les berges du lac Osisko durant l'été.

Ainsi, le 4 août 2023, la terrasse de la Guinguette a vibré au profit de la Fondation avec l'excellent spectacle de SH4WN et Socalled qui a su faire danser les quelque 200 spectateurs présents.

**MERCI À TOUS!**



## Activités initiées par la communauté

### SOIRÉE KARAOKÉ - TAVERNE DES SPORTS

Joan Goulet et l'équipe de la Taverne des Sports ont organisé, le 15 avril 2023, une soirée karaoké aux profits de la Fondation santé Rouyn-Noranda. Celle-ci leur aura permis de ramasser un montant de 8 050 \$.

**NOUS VOUS REMERCIONS DU FOND DU CŒUR.**



### ÉCOLE DE GRANADA (5<sup>E</sup> ANNÉE)

Nous aimerions remercier du fond du cœur la classe de 5<sup>e</sup> année de Mme Suzanne Bernier de l'École de Granada pour un magnifique don de 755 \$.

Les élèves ont créé une entreprise fictive Thé-à-tro afin de ramasser des dons au cours de l'année scolaire.

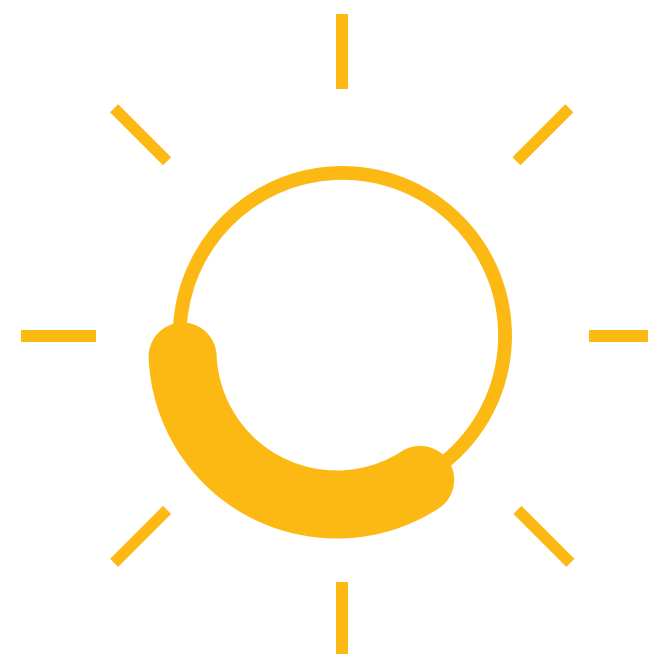
**FÉLICITATIONS POUR VOTRE IMPLICATION !**



### BÉBÉS PLANTES

Recherche et soins en néonatalogie. La levée de fonds se veut une aide pour les prochains bébés afin qu'ils puissent grandir en santé. Nous avons reçu 1237,50 \$ des Serres St-Élie.

**NOUS VOUS REMERCIONS DU FOND DU CŒUR.**





# LES INVESTISSEMENTS TRANSFORMATEURS QUE VOUS AVEZ PERMIS

## Nos objectifs d'investissement

En étroite collaboration avec le CISSSAT et les autres acteurs du milieu, la Fondation Santé Rouyn-Noranda soutient les soins et les services de santé dispensés à toutes les étapes de la vie, de la naissance au décès.

D'ici 2027, la Fondation vise à investir 1 M \$ dans des projets structurants en réponse aux 5 enjeux de la santé identifiés avec l'équipe du CISSSAT et les acteurs du milieu, sans compter le projet de maison d'hébergement et de centre de soutien s'élevant à 10 M \$.

## ACCESSIBILITÉ CANCÉROLOGIE

Le Centre de radio-oncologie régional est le projet le plus transformateur des soins de santé dans la région; l'hôtellerie et un centre de soutien pour les personnes atteintes de cancer accompagnent ce projet d'ampleur.



### ACQUIS GRÂCE À VOUS

#### Fonds d'aide d'urgence en oncologie – 10 313 \$

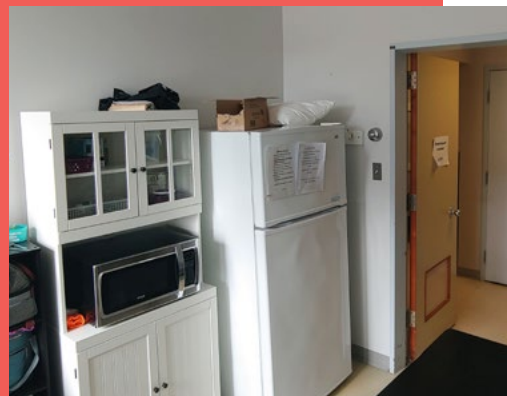
Aide financière accordée aux usagers et usagères en traitement (frais de déplacement, soutien à domicile, etc.).

#### Fonds d'épicerie pour usagers en traitement – 2 033 \$

Collations, café et eau pour les usagers et usagères en traitement de chimiothérapie.

#### Fonds sourire de Martin – 346 \$

Service de navette pour les usagers et usagères en traitement.



### BIEN-ÊTRE DU PERSONNEL ŒUVRANT À ROUYN-NORANDA

Les meilleurs soins dépendent d'une équipe soignante en santé et reconnue.

#### Fonds culture d'impact – 5 471 \$

Achat de mobiliers de la salle de pause pour le personnel soignant.

#### Fonds COVID-19 – 2 653 \$

Matériel occupationnel pour les patients en médecine et en chirurgie.

#### Fonds clinique régionale de la douleur – 5 303 \$

Formation ACT et formation Scoliosis and Spine en vue de développer des services toujours plus complets pour la clientèle.

## ACCESSIBILITÉ MALADIES CHRONIQUES

Les maladies chroniques sont exigeantes et usantes pour les personnes qui en sont atteintes, entre autres en raison des déplacements constants vers les lieux de soins. Soutenir ces personnes est l'une de nos priorités.

### Hémodialyse – 40 079 \$

Achat d'un réfrigérateur pour l'équipe et les personnes usagères ainsi qu'un appareil de dialyse à domicile. En Abitibi-Témiscamingue, près de 100 personnes doivent subir des traitements de dialyse. Les traitements d'hémodialyse à domicile sont associés à de nombreux bénéfices sur la santé et sur la qualité de vie. Comme les traitements peuvent se faire la nuit, pendant les heures de sommeil, ils offrent une plus grande autonomie aux personnes et changent littéralement leur vie.

### Oncologie – 8 015 \$

Achats de cinq tablettes numériques et offre de massothérapie pour les patients.

## ACCESSIBILITÉ SOINS ET SERVICES 0 À 25 ANS

Chaque dollar investi pour prévenir et régler des problèmes chez nos jeunes est un investissement des plus rentables.

### Obstétrique/néonatalogie – 6 019 \$

Six ensembles de coussins et bras pour chaise ainsi que 10 petits réfrigérateurs.

### Programme de services intégrés en périnatalité et en petite enfance [SIPPE] – 3 446 \$

Don de la boutique Passion Bébé visant à optimiser le développement de l'enfant et son potentiel de santé et de bien-être.

## PARCE QUE C'EST DANS NOTRE ADN... FONDS DE L'HÔPITAL DE ROUYN-NORANDA

Grâce au Fonds de l'hôpital de Rouyn-Noranda, la Fondation poursuit sa mission traditionnelle en soutien à l'acquisition d'équipements médicaux.

### Pharmacie – 14 392 \$

Achat de pompes péristaltiques pour préparation standardisée d'antibiotiques.

### Bloc opératoire – 28 695 \$

Achat d'un système de gestion des fluides Fluent.

### Électrophysiologie/Formation RCR – 85 492 \$

Achat d'un appareil Muse NX, d'un MAC VU360 et d'un système test à l'effort.

### Imagerie médicale – 6 303 \$

Achat d'équipements Pedia-Poser et de supports à jambes.

### Fonds engagement CSA – 41 143 \$

Finalisation des achats pour le centre de services ambulatoires.

**Total des investissements au sein du CISSSAT en 2023**

**259 702 \$**



En Abitibi-Témiscamingue, près de 100 personnes doivent subir des traitements de dialyse. Les traitements d'hémodialyse à domicile sont associés à de nombreux bénéfices sur la santé et sur la qualité de vie.  
Étienne Germain-Russell  
Infirmier responsable de l'hémodialyse à domicile, CISSS de l'Abitibi-Témiscamingue



La pompe péristaltique est souvent utilisée pour administrer avec précision des médicaments liquides, des nutriments ou d'autres solutions intraveineuses ou entérales aux patients. Son fonctionnement doux et précis permet de délivrer des doses exactes sans risque de contamination croisée entre les patients, ce qui en fait un outil essentiel dans les hôpitaux, les cliniques et d'autres établissements de soins de santé.



Le MAC VU360 ECG est un dispositif médical utilisé pour réaliser des électrocardiogrammes (ECG) de manière portable et précise.

Un immense **Merci**  
à nos donateurs qui  
ont reçu une feuille  
d'or en 2023

Pierre A. Corbeil, notaire, et Claudine Bilodeau  
Succession Joëlle Pronovost et Robert Hull  
À la mémoire de Denise Morin-Mongeon

# MERCI POUR VOTRE GÉNÉROSITÉ

## Merci à nos précieux donateurs 2023

### 1 000 \$ ET +

Danny Boucher  
Farah & Moukheiber inc.  
Lurette Gauvreau  
Les Serres St-Élie  
Monique Doyon  
Ordre Loyal des Mooses  
de Rouyn - lodge 1697  
France Ouellet Barrette  
Asma Saidi  
Christine Gagnon  
Louise Perreault

Julie Pigeon  
Lise Levesque  
Moto Sport du Cuivre Inc.  
Philippe Meunier  
Anne-Michèle Bilodeau-Dubé  
Marc Neveu  
Julie Richer  
Isabelle Mayrand  
Godefroy A Cardinal  
Luc Mayrand M.D. inc.  
Judith Parenteau

### 2 500 \$ ET +

Transport Manitoulin  
Boutique Passion Bébé

RBC Gestion de  
Patrimoine Dominion valeurs mobilières  
Succession Joëlle Pronovost et Robert Hull

### 5 000 \$ ET +

Mine Canadian Malartic  
Succession Marie Charland

Valeurs mobilières Desjardins  
Groupe Gingras-Boucher-Barrette  
Julie Choquette

### 10 000 \$ ET +

Fondation Sandra Schmirler

Succession Thérèse Beaudoin

## Merci à nos leaders de la campagne



### 5 000 \$ ET +

Dan extermination  
Taverne des Sports  
Club de Hockey Les Citadelles

### 10 000 \$ ET +

Gareau Auto  
Nicol Auto  
Garage Tardif  
Thibault GM

### 25 000 \$ ET +

Abitibi Bike Show  
Auxiliaires bénévoles CSSSRN

### 50 000 \$ ET +

Iamgold – Mine Westwood

### 100 000 \$ ET +

Dessercom

### 500 000 \$ ET +

Fonderie Horne – Glencore  
Eldorado Gold  
Desjardins  
Fondation Ryam

### 1 000 000 \$ ET +

Agnico Eagle



# MERCI POUR VOTRE SOLIDARITÉ!



**FONDATION  
SANTÉ** ROUYN-  
NORANDA

4, 9<sup>e</sup> rue  
Rouyn-Noranda (Québec) J9X 2B2

**819 797-1226**

**[fondationsantern@ssss.gouv.qc.ca](mailto:fondationsantern@ssss.gouv.qc.ca)**

**[fondationsantern.org](http://fondationsantern.org)**

Participez à la Loto Santé 50-50  
[lotosante5050at.ca](http://lotosante5050at.ca)

Crédits photo  
Geneviève Lagrois et Christian Leduc

Conception graphique  
Feu follet